

## การสำรวจความคิดเห็นของประชาชนที่มีต่อโครงการตามมาตรการป้องกันและแก้ไขผลกระทบสิ่งแวดล้อม และมาตรการติดตามตรวจสอบผลกระทบสิ่งแวดล้อม

### 3.1 บทนำ

การสำรวจความคิดเห็นของประชาชนต่อผลกระทบที่เกิดขึ้นในระยะก่อสร้างของโครงการ ตามที่กำหนดไว้ในมาตรการป้องกันและแก้ไขผลกระทบสิ่งแวดล้อม และมาตรการติดตามตรวจสอบผลกระทบสิ่งแวดล้อม ของโครงการก่อสร้างอาคารที่พักข้าราชการกองบัญชาการกองทัพไทย พื้นที่ศูนย์รักษาความปลอดภัยของกองบัญชาการกองทัพไทย โดยสำนักยุทธโยธาทหาร ได้มอบหมายให้บริษัท มิตรสิ่งแวดล้อมไทย จำกัด เป็นที่ปรึกษาด้านสิ่งแวดล้อม ในการดำเนินการติดตามตรวจสอบและจัดทำรายงานการปฏิบัติตามมาตรการป้องกันและแก้ไขผลกระทบสิ่งแวดล้อม และมาตรการติดตามตรวจสอบผลกระทบสิ่งแวดล้อม ตามที่ระบุเป็นมาตรการแนบท้ายการพิจารณาเห็นชอบ ให้ดำเนินการสำรวจสภาพเศรษฐกิจ สังคม ความคิดเห็นต่อผลกระทบที่เกิดขึ้นในระยะก่อสร้างของโครงการ และติดตามตรวจสอบมาตรการป้องกันและแก้ไขผลกระทบสิ่งแวดล้อมของประชาชนในพื้นที่ติดโครงการ พื้นที่ในระยะ 100 เมตร จากขอบเขตพื้นที่โครงการ และพื้นที่ตามแนวเส้นทางขนส่งวัสดุและอุปกรณ์ก่อสร้าง ซึ่งคาดว่าจะได้รับผลกระทบด้านสิ่งแวดล้อม ปีละ 1 ครั้ง สำหรับการดำเนินการจัดทำรายงานดังกล่าวได้ดำเนินการลงพื้นที่สำรวจความคิดเห็น โดยการใช้แบบสอบถามความคิดเห็น เมื่อวันที่ 12 และ 16 ธันวาคม 2566

### 3.2 วัตถุประสงค์

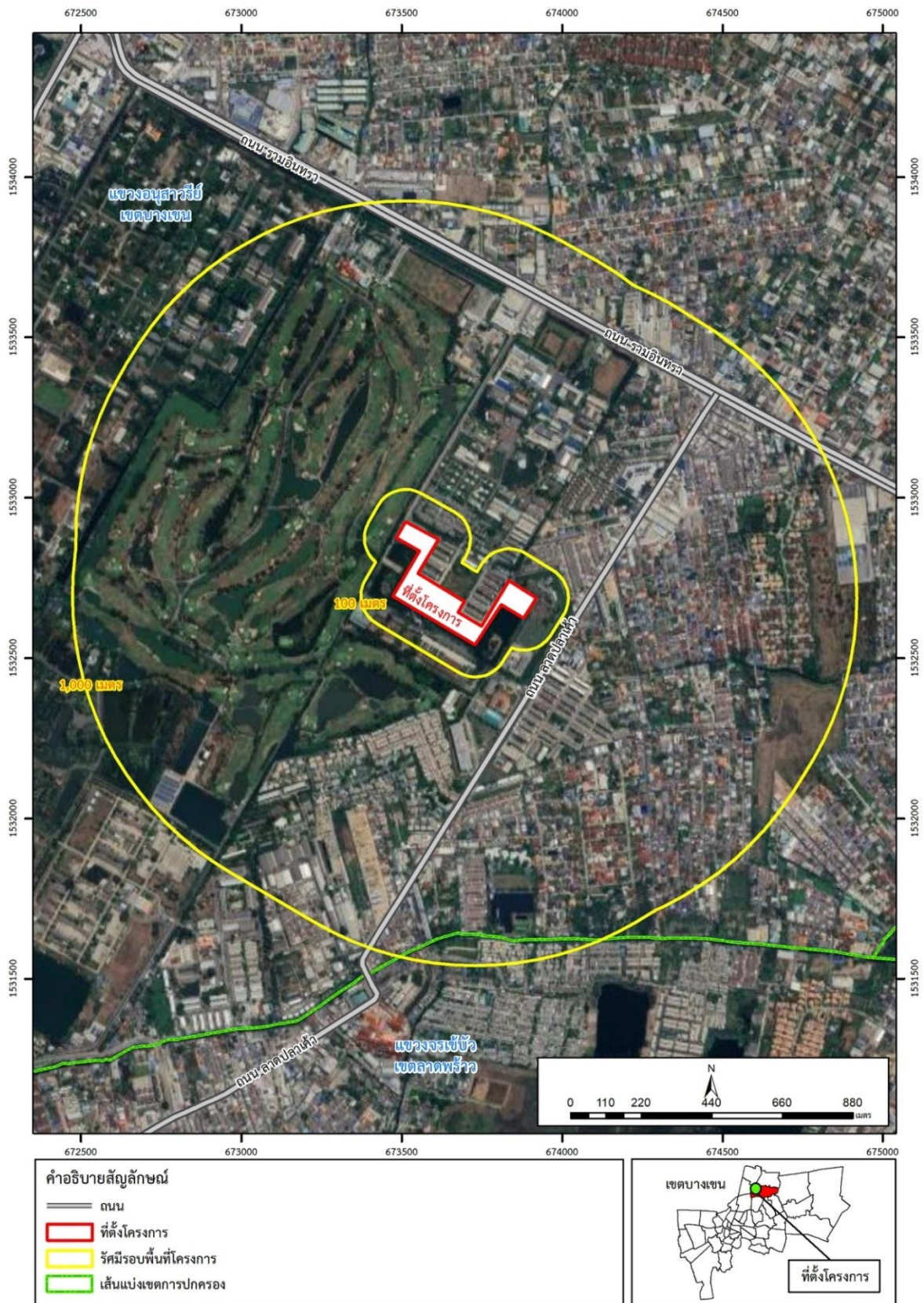
1. เพื่อสำรวจข้อมูลสภาพเศรษฐกิจ สังคม ที่เกิดขึ้นในระยะก่อสร้างของโครงการ
2. เพื่อรับทราบความคิดเห็นของประชาชนที่มีต่อผลกระทบด้านสิ่งแวดล้อมในระยะก่อสร้างของโครงการ
3. เพื่อติดตามตรวจสอบผลกระทบด้านสิ่งแวดล้อมจากการดำเนินโครงการ ในระยะที่ผ่านมาจนถึงปัจจุบัน

### 3.3 พื้นที่ศึกษา

การสำรวจข้อมูลสภาพเศรษฐกิจ สังคม และความคิดเห็นต่อผลกระทบที่เกิดขึ้นในระยะก่อสร้างของโครงการ บริษัทที่ปรึกษาได้ทำการศึกษาในขอบเขตพื้นที่ศึกษาของโครงการ และตามแนวเส้นทางขนส่งของโครงการ ประกอบด้วย พื้นที่ติดโครงการ พื้นที่ในระยะ 100 เมตร จากขอบเขตพื้นที่โครงการ และพื้นที่ตามแนวเส้นทางขนส่งวัสดุและอุปกรณ์ก่อสร้าง แสดงดังรูปที่ 3.3-1

### 3.4 วิธีการและเครื่องมือ

เป็นการดำเนินงานโดยใช้วิธีการสำรวจตัวอย่างแบบการเก็บข้อมูลทุกหน่วยการวิเคราะห์ (Unit Of Analysis) และใช้เครื่องมือแบบสอบถามความคิดเห็นเป็นเครื่องมือในการรวบรวมข้อมูลประกอบการสำรวจผลกระทบจากพื้นที่ศึกษาที่อยู่ติดพื้นที่โครงการ พื้นที่ในระยะ 100 เมตร จากขอบเขตพื้นที่โครงการ และพื้นที่ตามแนวเส้นทางขนส่งวัสดุและอุปกรณ์ก่อสร้าง โดยมีเนื้อหาประกอบด้วย ข้อมูลรายละเอียดโครงการเบื้องต้น ข้อมูลทั่วไปของผู้แสดงความคิดเห็น ผลกระทบที่เกิดขึ้นในระยะก่อสร้างของโครงการ การติดตามตรวจสอบการปฏิบัติตามมาตรการป้องกันและแก้ไขผลกระทบสิ่งแวดล้อม และข้อเสนอแนะเพิ่มเติมต่อโครงการ



รูปที่ 3.3-1 พื้นที่สำรวจความคิดเห็นของโครงการ

### 3.5 ผลการสำรวจความคิดเห็นจากการสัมภาษณ์รายบุคคล โดยการใช้แบบสอบถาม

จากการสำรวจข้อมูลสภาพเศรษฐกิจ สังคม และความคิดเห็นต่อผลกระทบที่เกิดขึ้นในระยะก่อสร้างของโครงการ โดยใช้วิธีการสำรวจตัวอย่างแบบการเก็บข้อมูลทุกหน่วยการวิเคราะห์ (Unit Of Analysis) ในวันที่ 12 และ 16 ธันวาคม 2566 ได้รับความร่วมมือในการแสดงความคิดเห็น จำนวน 109 ตัวอย่าง (ดังรูปที่ 3.5-1 ถึง รูปที่ 3.5-4) ประกอบด้วย พื้นที่ติดโครงการ ได้รับความร่วมมือในการแสดงความคิดเห็น จำนวน 76 ตัวอย่าง พื้นที่ในระยะ 100 เมตร จากขอบเขตพื้นที่โครงการ ได้รับความร่วมมือในการแสดงความคิดเห็น จำนวน 3 ตัวอย่าง และพื้นที่ตามแนวเส้นทางขนส่งวัสดุและอุปกรณ์ก่อสร้าง ได้รับความร่วมมือในการแสดงความคิดเห็น จำนวน 30 ตัวอย่าง แสดงรายละเอียด ดังนี้ และภาคผนวก จ.

#### 3.5.1 พื้นที่ศึกษาที่อยู่ติดพื้นที่โครงการ

##### ส่วนที่ 1 ข้อมูลทั่วไปของผู้ให้สัมภาษณ์

ผู้ตอบแบบสอบถามความคิดเห็นเป็นเพศหญิงมากที่สุด (ร้อยละ 61.8) และเพศชาย (ร้อยละ 38.2) โดยเป็นคู่สมรสหัวหน้าครอบครัวมากที่สุด (ร้อยละ 55.3) และเป็นหัวหน้าครอบครัว (ร้อยละ 44.7)

อายุของผู้ตอบแบบสอบถามความคิดเห็น มีอายุอยู่ในช่วง 51 - 60 ปี และมีอายุมากกว่า 60 ปี มากที่สุด (ร้อยละ 27.6 เท่ากัน) รองลงมา มีอายุอยู่ในช่วง 31 - 40 ปี (ร้อยละ 18.5) และมีอายุอยู่ในช่วง 41 - 50 ปี (ร้อยละ 17.1)

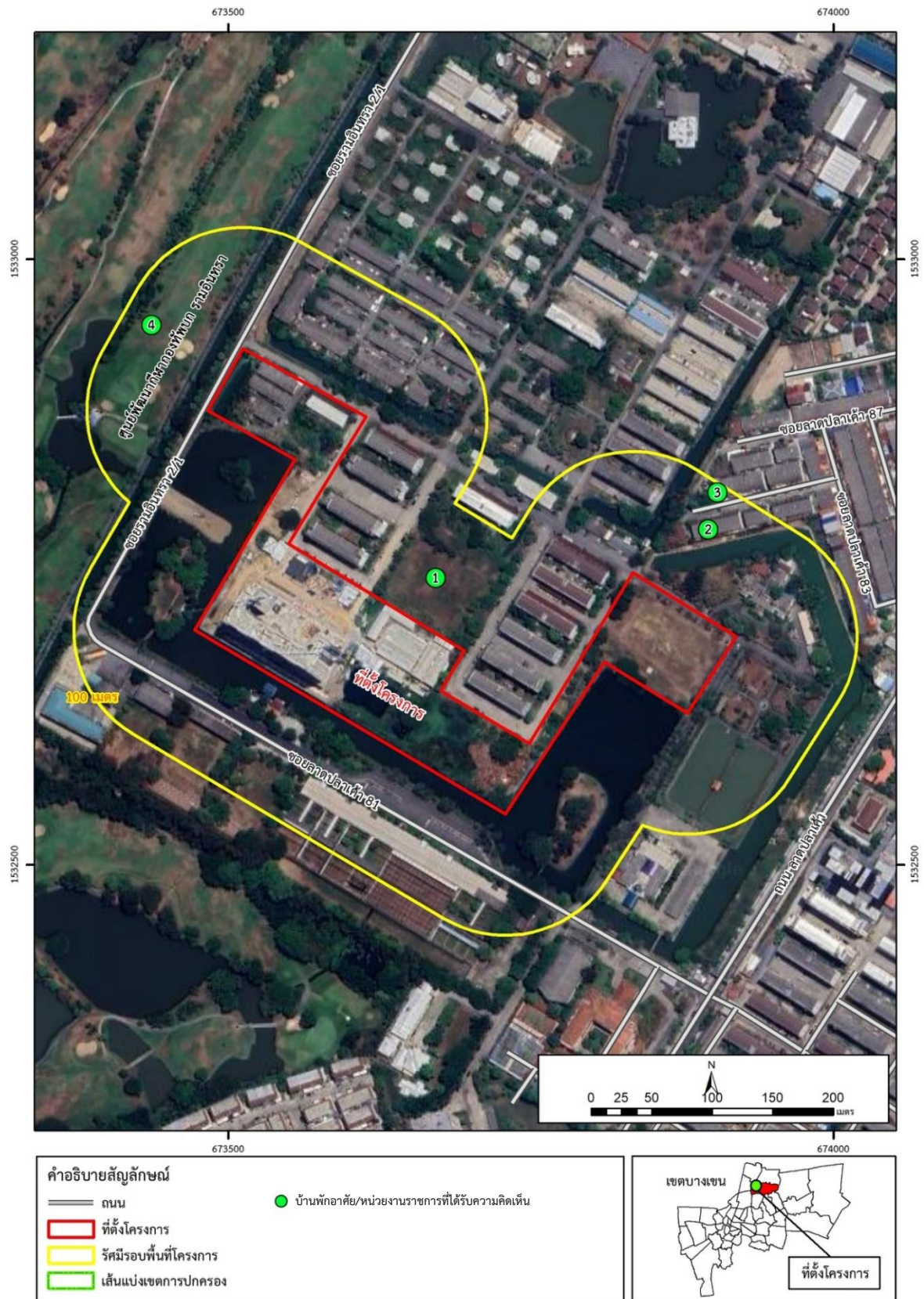
การนับถือศาสนา พบว่า ผู้ตอบแบบสอบถามความคิดเห็นทั้งหมดนับถือศาสนาพุทธ

ระดับการศึกษา ผู้ตอบแบบสอบถามความคิดเห็นจบการศึกษาระดับมัธยมศึกษาตอนปลาย (ม.6/ปวช.) มากที่สุด (ร้อยละ 47.4) รองลงมาจบการศึกษาระดับปริญญาตรี (ร้อยละ 22.4) และจบการศึกษาระดับมัธยมศึกษาตอนต้น (ม.3) (ร้อยละ 17.1)

อาชีพหลักของครอบครัว ผู้ตอบแบบสอบถามความคิดเห็นประกอบอาชีพรับราชการมากที่สุด (ร้อยละ 73.6) รองลงมาประกอบอาชีพลูกจ้างหน่วยงานราชการ (ร้อยละ 21.1) และเป็นข้าราชการบำนาญ (ร้อยละ 5.3)

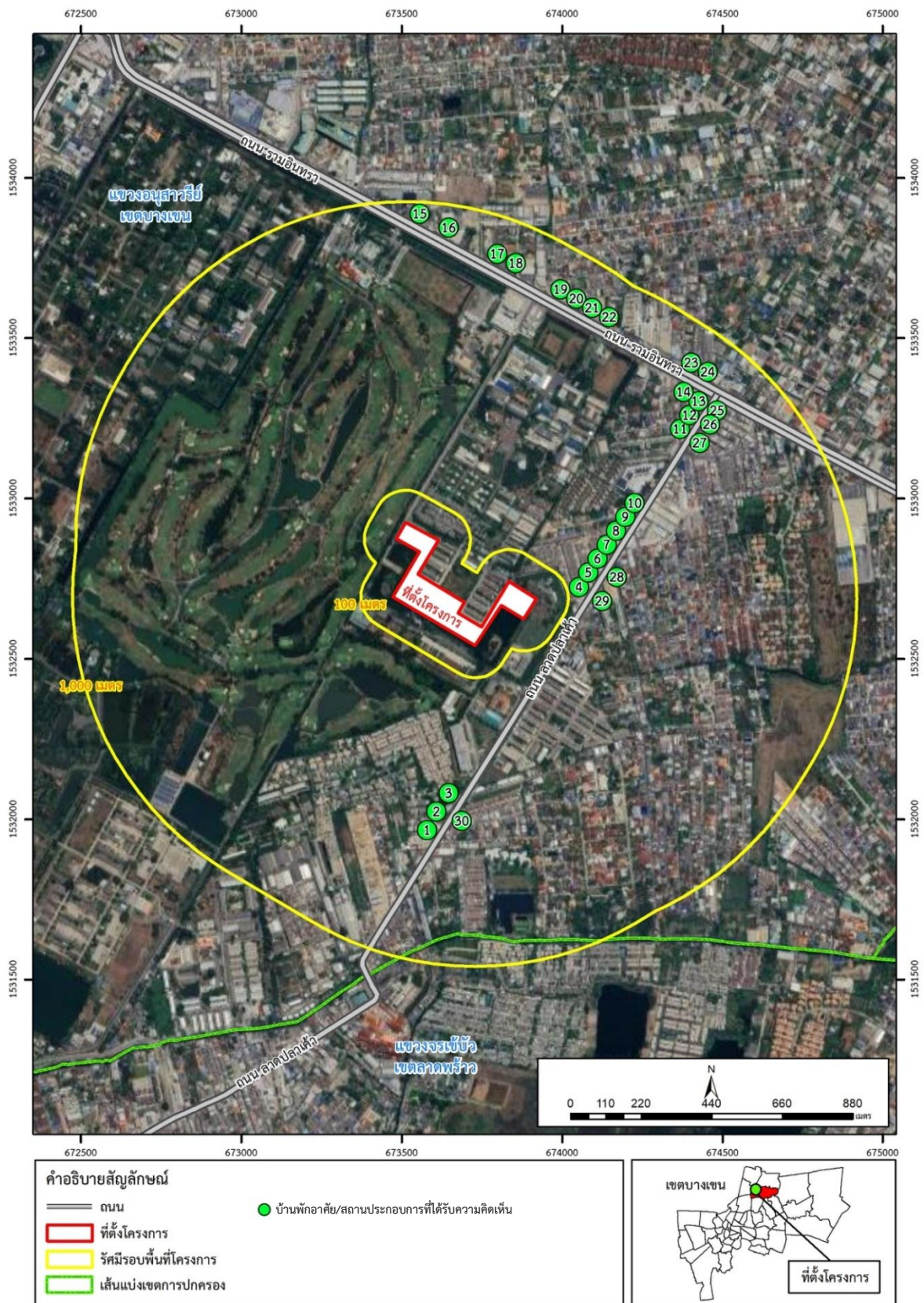
จากการสอบถามจำนวนสมาชิกของครอบครัวผู้ตอบแบบสอบถาม พบว่า มีจำนวนสมาชิกรวมทั้งหมด 239 คน เป็นเพศหญิง จำนวน 123 คน (ร้อยละ 51.5) และเพศชาย จำนวน 116 คน (ร้อยละ 48.5) ของสมาชิกทั้งหมด และมีจำนวนสมาชิกเฉลี่ยต่อหลังคาเรือน 3-4 คน





รูปที่ 3.5-1 ตำแหน่งสำรวจความคิดเห็นของพื้นที่ติดโครงการ  
และพื้นที่ในระยะ 100 เมตร จากขอบเขตพื้นที่โครงการ





รูปที่ 3.5-2 ตำแหน่งสำรวจความคิดเห็นของพื้นที่ตามแนวเส้นทางขนส่งวัสดุและอุปกรณ์ก่อสร้าง





รูปที่ 3.5-3 กิจกรรมขณะดำเนินการสำรวจความคิดเห็นของพื้นที่ติดโครงการ  
เมื่อวันที่ 12 และ 16 ธันวาคม 2566





รูปที่ 3.5-4 กิจกรรมขณะดำเนินการสำรวจความคิดเห็นของพื้นที่ในระยะ 100 เมตร จากขอบเขต  
พื้นที่โครงการ และพื้นที่ตามแนวเส้นทางขนส่งวัสดุและอุปกรณ์ก่อสร้าง  
เมื่อวันที่ 12 และ 16 ธันวาคม 2566

## **ส่วนที่ 2 ผลกระทบที่เกิดขึ้นในระหว่างก่อสร้างของโครงการ**

**ผลกระทบด้านสิ่งแวดล้อม** จากการสำรวจความคิดเห็นต่อผลกระทบด้านสิ่งแวดล้อมที่เกิดขึ้นในระหว่างก่อสร้างของโครงการ พบว่า ผู้ตอบแบบสอบถามระบุว่าได้รับผลกระทบ โดยผลกระทบที่ได้รับ 3 อันดับแรก คือ ปัญหาฝุ่นละอองจากการก่อสร้างและการขนส่งวัสดุอุปกรณ์ก่อสร้าง (ร้อยละ 53.9) รองลงมา คือ ปัญหาเสียงดังรบกวนจากการก่อสร้างและการขนส่งวัสดุอุปกรณ์ก่อสร้าง (ร้อยละ 52.6) และปัญหาความสั่นสะเทือนจากการตอกเสาเข็มก่อสร้างฐานราก (ร้อยละ 35.5)

ส่วนผลกระทบอื่นๆ ได้แก่ ปัญหาการจราจรติดขัดจากรถบรรทุกที่เข้า-ออกโครงการ ปัญหากลิ่นเหม็นจากไอเสียเครื่องยนต์ ปัญหากลิ่นเหม็นจากไอน้ำมันเครื่องจักร ปัญหาที่ระบายน้ำอุดตันจากเศษดินในการปรับพื้นที่และเศษวัสดุก่อสร้าง ปัญหากลิ่นเหม็นจากขยะ ผู้ตอบแบบสอบถามส่วนใหญ่ ระบุว่า ไม่ได้ได้รับผลกระทบ (ร้อยละ 84.2-98.7) แสดงรายละเอียดดังตารางที่ 3.5.1-1

**ผลกระทบด้านเศรษฐกิจ สังคม** จากการสำรวจความคิดเห็นต่อผลกระทบด้านเศรษฐกิจ สังคมที่เกิดขึ้นในระหว่างก่อสร้างของโครงการ ผู้ตอบแบบสอบถามระบุว่า ได้รับผลกระทบทางด้านบวก คือ ประชาชนมีรายได้เพิ่มขึ้นจากการค้าขาย/ประกอบการ (ร้อยละ 40.8) และทำให้เศรษฐกิจของชุมชนดีขึ้นเนื่องจากการก่อสร้างโครงการ (ร้อยละ 17.1) แสดงรายละเอียดดังตารางที่ 3.5.1-2

**ผลกระทบด้านสุขภาพ** จากการสำรวจความคิดเห็นต่อผลกระทบด้านสุขภาพ ที่เกิดขึ้นในระหว่างก่อสร้างของโครงการ ผู้ตอบแบบสอบถามระบุว่า ได้รับผลกระทบ คือ โรคระบบทางเดินหายใจจากฝุ่นละออง ไอเสียจากเครื่องจักร และเครื่องยนต์ (ร้อยละ 11.8) รองลงมา คือ ส่งผลต่อระบบการได้ยินจากเสียงรบกวนในการก่อสร้าง (ร้อยละ 10.5) และความเครียดและความรำคาญ จากการก่อสร้าง (ร้อยละ 6.6) แสดงรายละเอียดดังตารางที่ 3.5.1-3

## **ส่วนที่ 3 การติดตามตรวจสอบการปฏิบัติตามมาตรการป้องกันและแก้ไขผลกระทบสิ่งแวดล้อม**

จากการสำรวจความคิดเห็นพื้นที่ติดโครงการต่อการปฏิบัติตามมาตรการป้องกันและแก้ไขผลกระทบสิ่งแวดล้อม ซึ่งสอบถามครอบคลุมในแต่ละด้าน ได้แก่ ด้านคุณภาพอากาศ ด้านระดับเสียง ด้านความสั่นสะเทือน ด้านการบำบัดน้ำเสียและการระบายน้ำ ด้านการจัดการขยะมูลฝอย ด้านการป้องกันอัคคีภัย ด้านการคมนาคมขนส่ง ด้านอาชีวอนามัยและความปลอดภัย และด้านสภาพเศรษฐกิจและสังคม โดยผู้ตอบแบบสอบถามทั้งหมดระบุว่า ทางโครงการได้ปฏิบัติตามมาตรการป้องกันและแก้ไขผลกระทบสิ่งแวดล้อมอย่างเคร่งครัด และมีข้อเสนอแนะเพิ่มเติมซึ่งบริษัทฯ ได้แสดงไว้ในหัวข้อ 3.6 (รายละเอียดตารางผลการสำรวจความคิดเห็น แสดงดังภาคผนวก จ.)



ตารางที่ 3.5.1-1 ผลการสำรวจผลกระทบด้านสิ่งแวดล้อมที่เกิดขึ้นในระยะก่อสร้างของโครงการของกลุ่มตัวอย่างที่อยู่ติดพื้นที่โครงการ

ผลกระทบด้านสิ่งแวดล้อม	จำนวนผู้ตอบแบบแสดงความคิดเห็น n = 76 ตัวอย่าง				จำแนกระดับผลกระทบ					
	จำนวน (n) (ไม่มีผลกระทบ)	ร้อยละ	จำนวน (n) (มีผลกระทบ)	ร้อยละ	น้อย (n)	ร้อยละ	ปานกลาง (n)	ร้อยละ	มาก (n)	ร้อยละ
1. ฝุ่นละอองจากการก่อสร้างและการขนส่งวัสดุอุปกรณ์ก่อสร้าง	35	46.1	51	53.9	18	43.9	17	41.5	6	14.6
2. เสียงดังรบกวนจากการก่อสร้างและการขนส่งวัสดุอุปกรณ์ก่อสร้าง	36	47.4	40	52.6	21	52.5	16	40.0	3	7.5
3. ความสั่นสะเทือนจากการตอกเสาเข็มก่อสร้างฐานราก	49	64.5	27	35.5	18	66.7	7	25.9	2	7.4
4. การจราจรติดขัดจากรถบรรทุกที่เข้า-ออกโครงการ	64	84.2	12	15.8	0	0.0	11	91.7	1	8.3
5. กลิ่นเหม็นจากไอเสียเครื่องยนต์	72	94.7	4	5.3	2	50.0	2	50.0	0	0.0
6. กลิ่นเหม็นจากไอน้ำมันเครื่องจักร	72	94.7	4	5.3	3	75.0	1	25.0	0	0.0
7. ท่อระบายน้ำอุดตันจากเศษดินในการปรับพื้นที่และเศษวัสดุก่อสร้าง	72	94.7	4	5.3	1	25.0	1	25.0	2	50.0
8. กลิ่นเหม็นจากขยะ	75	98.7	1	1.3	0	0.0	1	100.0	0	0.0
9. กลิ่นเหม็นจากน้ำเสีย	76	100.0	0	0.0	0	0.0	0	0.0	0	0.0
10. ขยะมูลฝอยจากการก่อสร้าง และคนงานก่อสร้าง	76	100.0	0	0.0	0	0.0	0	0.0	0	0.0
11. น้ำเสียจากกิจกรรมการก่อสร้าง และคนงานก่อสร้าง	76	100.0	0	0.0	0	0.0	0	0.0	0	0.0
12. อาคาร บ้านเรือนได้รับความเสียหาย	76	100.0	0	0.0	0	0.0	0	0.0	0	0.0

ตารางที่ 3.5.1-2 ผลการสำรวจผลกระทบด้านเศรษฐกิจ สังคม ที่เกิดขึ้นในระยะก่อสร้างของโครงการของกลุ่มตัวอย่างที่อยู่ติดพื้นที่โครงการ

ผลกระทบด้านเศรษฐกิจ สังคม	จำนวนผู้ตอบแบบแสดงความคิดเห็น n = 76 ตัวอย่าง				จำแนกระดับผลกระทบ					
	จำนวน (n) (ไม่มีผลกระทบ)	ร้อยละ	จำนวน (n) (มีผลกระทบ)	ร้อยละ	น้อย (n)	ร้อยละ	ปานกลาง (n)	ร้อยละ	มาก (n)	ร้อยละ
1. ประชาชนมีรายได้เพิ่มขึ้นจากการค้าขาย/ ประกอบการ	45	59.2	31	40.8	19	61.3	12	38.7	0	0.0
2. เศรษฐกิจของชุมชนดีขึ้นเนื่องจากการ ก่อสร้างโครงการ	63	82.9	13	17.1	13	100.0	0	0.0	0	0.0
3. ประชาชนในชุมชนมีงานทำจากการรับจ้าง ในโครงการ	76	100.0	0	0.0	0	0.0	0	0.0	0	0.0
4. ปัญหาจราจรขยับเพิ่มมากขึ้น	76	100.0	0	0.0	0	0.0	0	0.0	0	0.0
5. ปัญหาทะเลาะวิวาทระหว่างคนงานก่อสร้าง และคนในชุมชน	76	100.0	0	0.0	0	0.0	0	0.0	0	0.0
6. ปัญหาความไม่ปลอดภัยในชีวิตและทรัพย์สิน	76	100.0	0	0.0	0	0.0	0	0.0	0	0.0
7. เสียงดังจากคนงานพูดคุยกัน	76	100.0	0	0.0	0	0.0	0	0.0	0	0.0



ตารางที่ 3.5.1-3 ผลการสำรวจผลกระทบด้านสุขภาพที่เกิดขึ้นในระยะก่อสร้างของโครงการของกลุ่มตัวอย่างที่อยู่ติดพื้นที่โครงการ

ผลกระทบด้านสุขภาพ	จำนวนผู้ตอบแบบแสดงความคิดเห็น n = 76 ตัวอย่าง				จำแนกระดับผลกระทบ					
	จำนวน (n) (ไม่มีผลกระทบ)	ร้อยละ	จำนวน (n) (มีผลกระทบ)	ร้อยละ	น้อย (n)	ร้อยละ	ปานกลาง (n)	ร้อยละ	มาก (n)	ร้อยละ
1. โรคระบบทางเดินหายใจจากฝุ่นละออง ไอเสียจากเครื่องจักร และเครื่องยนต์	67	88.2	9	11.8	4	44.4	5	55.6	0	0.0
2. ส่งผลต่อระบบการได้ยินจากเสียงรบกวน ในการก่อสร้าง	68	89.5	8	10.5	6	75.0	2	25.0	0	0.0
3. ความเครียดและความรำคาญ จากการ ก่อสร้าง	71	93.4	5	6.6	3	60.0	2	40.0	0	0.0
4. ได้รับอุบัติเหตุจากโครงการ	76	100.0	0	0.0	0	0.0	0	0.0	0	0.0
5. เพิ่มภาระให้กับสถานบริการทางการแพทย์ ในบริเวณรอบพื้นที่โครงการ	76	100.0	0	0.0	0	0.0	0	0.0	0	0.0

### 3.5.2 พื้นที่ในระยะ 100 เมตร จากขอบเขตพื้นที่โครงการ

#### ส่วนที่ 1 ข้อมูลทั่วไปของผู้ให้สัมภาษณ์

ผู้ตอบแบบสอบถามความคิดเห็นเป็นเพศหญิงมากที่สุด (ร้อยละ 66.7) และเพศชาย (ร้อยละ 33.3) โดยเป็นหัวหน้าครอบครัวมากที่สุด (ร้อยละ 66.7) และเป็นคู่สมรสหัวหน้าครัวเรือน (ร้อยละ 33.3)

อายุของผู้ตอบแบบสอบถามความคิดเห็น มีอายุอยู่ในช่วง 51 – 60 ปี มากที่สุด (ร้อยละ 66.7) และมีอายุมากกว่า 60 ปี (ร้อยละ 33.3)

การนับถือศาสนา พบว่า ผู้ตอบแบบสอบถามความคิดเห็นทั้งหมดนับถือศาสนาพุทธ

ระดับการศึกษา ผู้ตอบแบบสอบถามความคิดเห็นจบการศึกษาระดับสูงกว่าปริญญาตรี จบการศึกษาระดับปริญญาตรี และจบการศึกษาระดับมัธยมศึกษาตอนปลาย (ม.6)/ปวช. (ร้อยละ 33.3 เท่ากัน)

อาชีพหลักของครอบครัว ผู้ตอบแบบสอบถามความคิดเห็นประกอบอาชีพพนักงานบริษัท มากที่สุด (ร้อยละ 66.7) และประกอบอาชีพรับราชการ (ร้อยละ 33.3)

จากการสอบถามจำนวนสมาชิกของครอบครัวผู้ตอบแบบสอบถาม พบว่า มีจำนวนสมาชิกรวมทั้งหมด 14 คน เป็นเพศหญิง จำนวน 9 คน (ร้อยละ 64.3) และเพศชาย จำนวน 5 คน (ร้อยละ 35.7) ของสมาชิกทั้งหมด และมีจำนวนสมาชิกเฉลี่ยต่อหลังคาเรือน 4-5 คน

#### ส่วนที่ 2 ผลกระทบที่เกิดขึ้นในระยะก่อสร้างของโครงการ

**ผลกระทบด้านสิ่งแวดล้อม** จากการสำรวจความคิดเห็นต่อผลกระทบด้านสิ่งแวดล้อมที่เกิดขึ้นในระยะก่อสร้างของโครงการ พบว่า ผู้ตอบแบบสอบถามทั้งหมดระบุว่าได้รับผลกระทบจากปัญหาฝุ่นละอองจากการก่อสร้างและการขนส่งวัสดุอุปกรณ์ก่อสร้าง และปัญหาเสียงดังรบกวนจากการก่อสร้างและการขนส่งวัสดุอุปกรณ์ก่อสร้าง รองลงมา คือ ปัญหาความสั่นสะเทือนจากการตอกเสาเข็มก่อสร้างฐานราก และปัญหากลิ่นเหม็นจากไอน้ำมันเครื่องจักร (ร้อยละ 66.7 เท่ากัน)

ส่วนผลกระทบอื่นๆ ได้แก่ ปัญหาการจราจรติดขัดจากรถบรรทุกที่เข้า-ออกโครงการ ปัญหาขยะมูลฝอยจากการก่อสร้างและคนงานก่อสร้าง ปัญหาน้ำเสียจากกิจกรรมการก่อสร้างและคนงานก่อสร้าง ปัญหาท่อระบายน้ำอุดตันจากเศษดินในการปรับพื้นที่และเศษวัสดุก่อสร้าง ปัญหากลิ่นเหม็นจากน้ำเสีย และปัญหากลิ่นเหม็นจากไอเสียเครื่องยนต์ ผู้ตอบแบบสอบถามระบุว่า ไม่ได้รับผลกระทบ (ร้อยละ 66.7 เท่ากัน) แสดงรายละเอียดดังตารางที่ 3.5.2-1

**ผลกระทบด้านเศรษฐกิจ สังคม** จากการสำรวจความคิดเห็นต่อผลกระทบด้านเศรษฐกิจ สังคมที่เกิดขึ้นในระยะก่อสร้างของโครงการ ผู้ตอบแบบสอบถามทั้งหมดระบุว่า ไม่ได้รับผลกระทบด้านเศรษฐกิจ สังคม ในระยะก่อสร้างของโครงการแต่อย่างใด แสดงรายละเอียดดังตารางที่ 3.5.2-2

**ผลกระทบด้านสุขภาพ** จากการสำรวจความคิดเห็นต่อผลกระทบด้านสุขภาพ ที่เกิดขึ้นในระยะก่อสร้างของโครงการ ผู้ตอบแบบสอบถามระบุว่า ได้รับผลกระทบด้านสุขภาพ คือ โรคระบบทางเดินหายใจจากฝุ่นละอองไอเสียจากเครื่องจักร และเครื่องยนต์ และส่งผลต่อระบบการได้ยินจากเสียงรบกวนในการก่อสร้าง (ร้อยละ 33.3 เท่ากัน) แสดงรายละเอียดดังตารางที่ 3.5.2-3



ตารางที่ 3.5.2-1 ผลการสำรวจผลกระทบด้านสิ่งแวดล้อมที่เกิดขึ้นในระยะก่อสร้างของโครงการของกลุ่มตัวอย่างที่อยู่ในระยะ 100 เมตร จากขอบเขตพื้นที่โครงการ

ผลกระทบด้านสิ่งแวดล้อม	จำนวนผู้ตอบแบบแสดงความคิดเห็น n = 3 ตัวอย่าง				จำแนกระดับผลกระทบ					
	จำนวน (n) (ไม่มีผลกระทบ)	ร้อยละ	จำนวน (n) (มีผลกระทบ)	ร้อยละ	น้อย (n)	ร้อยละ	ปานกลาง (n)	ร้อยละ	มาก (n)	ร้อยละ
1. ฝุ่นละอองจากการก่อสร้างและการขนส่งวัสดุอุปกรณ์ก่อสร้าง	0	0.0	3	100.0	0	0.0	2	66.7	1	33.3
2. เสียงดังรบกวนจากการก่อสร้างและการขนส่งวัสดุอุปกรณ์ก่อสร้าง	0	0.0	3	100.0	3	100.0	0	0.0	0	0.0
3. ความสั่นสะเทือนจากการตอกเสาเข็มก่อสร้างฐานราก	1	33.3	2	66.7	2	100.0	0	0.0	0	0.0
4. กลิ่นเหม็นจากไอน้ำมันเครื่องจักร	1	33.3	2	66.7	0	0.0	1	50.0	1	50.0
5. การจราจรติดขัดจากรถบรรทุกที่เข้า-ออกโครงการ	2	66.7	1	33.3	0	0.0	1	100.0	0	0.0
6. ขยะมูลฝอยจากการก่อสร้าง และคนงานก่อสร้าง	2	66.7	1	33.3	1	100.0	0	0.0	0	0.0
7. น้ำเสียจากกิจกรรมการก่อสร้าง และคนงานก่อสร้าง	2	66.7	1	33.3	1	100.0	0	0.0	0	0.0
8. ท่อระบายน้ำอุดตันจากเศษดินในการปรับพื้นที่และเศษวัสดุก่อสร้าง	2	66.7	1	33.3	1	100.0	0	0.0	0	0.0
9. กลิ่นเหม็นจากน้ำเสีย	2	66.7	1	33.3	0	0.0	1	100.0	0	0.0
10. กลิ่นเหม็นจากไอเสียเครื่องยนต์	2	66.7	1	33.3	0	0.0	1	100.0	0	0.0
11. กลิ่นเหม็นจากขยะ	3	100.0	0	0.0	0	0.0	0	0.0	0	0.0
12. อาคาร บ้านเรือนได้รับความเสียหาย	3	100.0	0	0.0	0	0.0	0	0.0	0	0.0

ตารางที่ 3.5.2-2 ผลการสำรวจผลกระทบด้านเศรษฐกิจ สังคม ที่เกิดขึ้นในระยะก่อสร้างของโครงการของกลุ่มตัวอย่างที่อยู่ในระยะ 100 เมตร จากขอบเขตพื้นที่โครงการ

ผลกระทบด้านเศรษฐกิจ สังคม	จำนวนผู้ตอบแบบแสดงความคิดเห็น n = 3 ตัวอย่าง				จำแนกระดับผลกระทบ					
	จำนวน (n) (ไม่มีผลกระทบ)	ร้อยละ	จำนวน (n) (มีผลกระทบ)	ร้อยละ	น้อย (n)	ร้อยละ	ปานกลาง (n)	ร้อยละ	มาก (n)	ร้อยละ
1. เศรษฐกิจของชุมชนดีขึ้นเนื่องจากการก่อสร้างโครงการ	3	100.0	0	0.0	0	0.0	0	0.0	0	0.0
2. ประชาชนมีรายได้เพิ่มขึ้นจากการค้าขาย/ประกอบกิจการ	3	100.0	0	0.0	0	0.0	0	0.0	0	0.0
3. ประชาชนในชุมชนมีงานทำจากการรับจ้างในโครงการ	3	100.0	0	0.0	0	0.0	0	0.0	0	0.0
4. ปัญหาโจรลักขโมยเพิ่มมากขึ้น	3	100.0	0	0.0	0	0.0	0	0.0	0	0.0
5. ปัญหาทะเลาะวิวาทระหว่างคนงานก่อสร้างและคนในชุมชน	3	100.0	0	0.0	0	0.0	0	0.0	0	0.0
6. ปัญหาความไม่ปลอดภัยในชีวิตและทรัพย์สิน	3	100.0	0	0.0	0	0.0	0	0.0	0	0.0
7. เสียงดังจากคนงานพูดคุยกัน	3	100.0	0	0.0	0	0.0	0	0.0	0	0.0



ตารางที่ 3.5.2-3 ผลการสำรวจผลกระทบด้านสุขภาพที่เกิดขึ้นในระยะก่อสร้างของโครงการของกลุ่มตัวอย่างที่อยู่ในระยะ 100 เมตร จากขอบเขตพื้นที่โครงการ

ผลกระทบด้านสุขภาพ	จำนวนผู้ตอบแบบแสดงความคิดเห็น n = 3 ตัวอย่าง				จำแนกระดับผลกระทบ					
	จำนวน (n) (ไม่มีผลกระทบ)	ร้อยละ	จำนวน (n) (มีผลกระทบ)	ร้อยละ	น้อย (n)	ร้อยละ	ปานกลาง (n)	ร้อยละ	มาก (n)	ร้อยละ
1. โรคระบบทางเดินหายใจจากฝุ่นละออง ไอเสียจากเครื่องจักร และเครื่องยนต์	2	66.7	1	33.3	0	0.0	1	100.0	0	0.0
2. ส่งผลต่อระบบการได้ยินจากเสียงรบกวน ในการก่อสร้าง	2	66.7	1	33.3	1	100.0	0	0.0	0	0.0
3. ความเครียดและความรำคาญ จากการก่อสร้าง	3	100.0	0	0.0	0	0.0	0	0.0	0	0.0
4. ได้รับอุบัติเหตุจากโครงการ	3	100.0	0	0.0	0	0.0	0	0.0	0	0.0
5. เพิ่มภาระให้กับสถานบริการทางการแพทย์ ในบริเวณรอบพื้นที่โครงการ	3	100.0	0	0.0	0	0.0	0	0.0	0	0.0

### **ส่วนที่ 3 การติดตามตรวจสอบการปฏิบัติตามมาตรการป้องกันและแก้ไขผลกระทบสิ่งแวดล้อม**

จากการสำรวจความคิดเห็นพื้นที่ในระยะ 100 เมตร จากขอบพื้นที่โครงการ ต่อการปฏิบัติตามมาตรการป้องกันและแก้ไขผลกระทบสิ่งแวดล้อม ซึ่งสอบถามครอบคลุมในแต่ละด้าน ได้แก่ ด้านคุณภาพอากาศ ด้านระดับเสียง ด้านความสั่นสะเทือน ด้านการบำบัดน้ำเสียและการระบายน้ำ ด้านการจัดการขยะมูลฝอย ด้านการป้องกันอัคคีภัย ด้านการคมนาคมขนส่ง ด้านอาชีวอนามัยและความปลอดภัย และด้านสภาพเศรษฐกิจและสังคม โดยผู้ตอบแบบสอบถามทั้งหมดระบุว่า ทางโครงการได้ปฏิบัติตามมาตรการป้องกันและแก้ไขผลกระทบสิ่งแวดล้อมอย่างเคร่งครัด และมีข้อเสนอแนะเพิ่มเติมซึ่งบริษัทฯ ได้แสดงไว้ในหัวข้อ 3.6 (รายละเอียดตารางผลการสำรวจความคิดเห็น แสดงดังภาคผนวก จ.)

#### **3.5.3 พื้นที่ตามแนวเส้นทางขนส่งวัสดุและอุปกรณ์ก่อสร้าง**

##### **ส่วนที่ 1 ข้อมูลทั่วไปของผู้ให้สัมภาษณ์**

ผู้ตอบแบบสอบถามความคิดเห็นเป็นเพศหญิงมากที่สุด (ร้อยละ 53.3) และเพศชาย (ร้อยละ 46.7) โดยเป็นผู้จัดการ/ผู้ดูแลกิจการมากที่สุด (ร้อยละ 33.4) รองลงมาเป็นคู่สมรสหัวหน้าครัวเรือนและเจ้าของกิจการ (ร้อยละ 23.3 เท่ากัน) และเป็นหัวหน้าครอบครัว (ร้อยละ 20.0)

อายุของผู้ตอบแบบสอบถามความคิดเห็น มีอายุอยู่ในช่วง 31 - 40 ปี มากที่สุด (ร้อยละ 33.3) รองลงมา มีอายุอยู่ในช่วง 41 - 50 ปี (ร้อยละ 23.3) และมีอายุอยู่ในช่วง 20 - 30 ปี และมีอายุอยู่ในช่วง 51 - 60 ปี (ร้อยละ 16.7 เท่ากัน)

การนับถือศาสนา พบว่า ผู้ตอบแบบสอบถามความคิดเห็นทั้งหมดนับถือศาสนาพุทธ

ระดับการศึกษา ผู้ตอบแบบสอบถามความคิดเห็นจบการศึกษาระดับปริญญาตรีและจบการศึกษาระดับมัธยมศึกษาตอนปลาย (ม.6/ปวช.) มากที่สุด (ร้อยละ 30.0 เท่ากัน) รองลงมาจบการศึกษาระดับปวส./อนุปริญญา (ร้อยละ 23.3) และจบการศึกษาระดับมัธยมศึกษาตอนต้น (ม.3) (ร้อยละ 10.0)

อาชีพหลักของครอบครัว ผู้ตอบแบบสอบถามความคิดเห็นส่วนใหญ่ประกอบอาชีพธุรกิจส่วนตัว (ร้อยละ 76.7) รองลงมาประกอบอาชีพค้าขาย (ร้อยละ 13.3) และประกอบอาชีพพนักงานบริษัท (ร้อยละ 10.0)

จากการสอบถามจำนวนสมาชิกของครอบครัวผู้ตอบแบบสอบถาม พบว่า มีจำนวนสมาชิกทั้งหมด 116 คน เป็นเพศชาย จำนวน 59 คน (ร้อยละ 50.9) และเพศหญิง จำนวน 57 คน (ร้อยละ 49.1) ของสมาชิกทั้งหมด และมีจำนวนสมาชิกเฉลี่ยต่อหลังคาเรือน 3-4 คน

##### **ส่วนที่ 2 ผลกระทบที่เกิดขึ้นในระยะก่อสร้างของโครงการ**

**ผลกระทบด้านสิ่งแวดล้อม** จากการสำรวจความคิดเห็นต่อผลกระทบด้านสิ่งแวดล้อมที่เกิดขึ้นในระยะก่อสร้างของโครงการ ผู้ตอบแบบสอบถามระบุว่า ได้รับผลกระทบ โดยผลกระทบที่ได้รับมากที่สุด 3 อันดับแรก คือ ปัญหาฝุ่นละอองจากการก่อสร้างและการขนส่งวัสดุอุปกรณ์ก่อสร้าง (ร้อยละ 40.0) รองลงมา คือ ปัญหาเสียงดังรบกวนจากการก่อสร้างและการขนส่งวัสดุอุปกรณ์ก่อสร้าง (ร้อยละ 30.0) และปัญหาการจราจรติดขัดจากรถบรรทุกที่เข้า-ออกโครงการ (ร้อยละ 23.3) แสดงรายละเอียดดังตารางที่ 3.5.3-1

**ตารางที่ 3.5.3-1 ผลการสำรวจผลกระทบด้านสิ่งแวดล้อมที่เกิดขึ้นในระยะก่อสร้างของโครงการของกลุ่มตัวอย่างที่อยู่ในพื้นที่ตามแนวเส้นทางขนส่งวัสดุและ  
อุปกรณ์ก่อสร้าง**

ผลกระทบด้านสิ่งแวดล้อม	จำนวนผู้ตอบแบบแสดงความคิดเห็น n = 30 ตัวอย่าง				จำแนกระดับผลกระทบ					
	จำนวน (n) (ไม่มีผลกระทบ)	ร้อยละ	จำนวน (n) (มีผลกระทบ)	ร้อยละ	น้อย (n)	ร้อยละ	ปานกลาง (n)	ร้อยละ	มาก (n)	ร้อยละ
1. ฝุ่นละอองจากการก่อสร้างและการขนส่งวัสดุอุปกรณ์ก่อสร้าง	18	60.0	12	40.0	1	8.3	8	66.7	3	25.0
2. เสียงดังรบกวนจากการก่อสร้างและการขนส่งวัสดุอุปกรณ์ก่อสร้าง	21	70.0	9	30.0	3	33.3	5	55.6	1	11.1
3. การจราจรติดขัดจากรถบรรทุกที่เข้า-ออกโครงการ	23	76.7	7	23.3	0	0.0	4	57.1	3	42.9
4. ความสั่นสะเทือนจากการตอกเสาเข็มก่อสร้างฐานราก	26	86.7	4	13.3	3	75.0	1	25.0	0	0.0
5. ท่อระบายน้ำอุดตันจากเศษดินในการปรับพื้นที่และเศษวัสดุก่อสร้าง	30	100.0	0	0.0	0	0.0	0	0.0	0	0.0
6. กลิ่นเหม็นจากขยะ	30	100.0	0	0.0	0	0.0	0	0.0	0	0.0
7. กลิ่นเหม็นจากน้ำเสีย	30	100.0	0	0.0	0	0.0	0	0.0	0	0.0
8. กลิ่นเหม็นจากไอเสียเครื่องยนต์	30	100.0	0	0.0	0	0.0	0	0.0	0	0.0
9. กลิ่นเหม็นจากไอน้ำมันเครื่องจักร	30	100.0	0	0.0	0	0.0	0	0.0	0	0.0
10. ขยะมูลฝอยจากการก่อสร้าง และคนงานก่อสร้าง	30	100.0	0	0.0	0	0.0	0	0.0	0	0.0
11. น้ำเสียจากกิจกรรมการก่อสร้าง และคนงานก่อสร้าง	30	100.0	0	0.0	0	0.0	0	0.0	0	0.0
12. อาคาร บ้านเรือนได้รับความเสียหาย	30	100.0	0	0.0	0	0.0	0	0.0	0	0.0



ตารางที่ 3.5.3-2 ผลการสำรวจผลกระทบด้านเศรษฐกิจ สังคม ที่เกิดขึ้นในระยะก่อสร้างของโครงการของกลุ่มตัวอย่างที่อยู่ในพื้นที่ตามแนวเส้นทางขนส่งวัสดุและ  
อุปกรณ์ก่อสร้าง

ผลกระทบด้านเศรษฐกิจ สังคม	จำนวนผู้ตอบแบบแสดงความคิดเห็น n = 30 ตัวอย่าง				จำแนกระดับผลกระทบ					
	จำนวน (n) (ไม่มีผลกระทบ)	ร้อยละ	จำนวน (n) (มีผลกระทบ)	ร้อยละ	น้อย (n)	ร้อยละ	ปานกลาง (n)	ร้อยละ	มาก (n)	ร้อยละ
1. ประชาชนมีรายได้เพิ่มขึ้นจากการค้าขาย/ ประกอบกิจการ	27	90.0	3	10.0	2	66.7	1	33.3	0	0.0
2. เศรษฐกิจของชุมชนดีขึ้นเนื่องจากการ ก่อสร้างโครงการ	30	100.0	0	0.0	0	0.0	0	0.0	0	0.0
3. ประชาชนในชุมชนมีงานทำจากการรับจ้าง ในโครงการ	30	100.0	0	0.0	0	0.0	0	0.0	0	0.0
4. ปัญหาโจรลักขโมยเพิ่มมากขึ้น	30	100.0	0	0.0	0	0.0	0	0.0	0	0.0
5. ปัญหาทะเลาะวิวาทระหว่างคนงานก่อสร้าง และคนในชุมชน	30	100.0	0	0.0	0	0.0	0	0.0	0	0.0
6. ปัญหาความไม่ปลอดภัยในชีวิตและทรัพย์สิน	30	100.0	0	0.0	0	0.0	0	0.0	0	0.0
7. เสียงดังจากคนงานพูดคุยกัน	30	100.0	0	0.0	0	0.0	0	0.0	0	0.0

ตารางที่ 3.5.3-3 ผลการสำรวจผลกระทบด้านสุขภาพที่เกิดขึ้นในระยะก่อสร้างของโครงการของกลุ่มตัวอย่างที่อยู่ในพื้นที่ตามแนวเส้นทางขนส่งวัสดุและอุปกรณ์ก่อสร้าง

ผลกระทบด้านสุขภาพ	จำนวนผู้ตอบแบบแสดงความคิดเห็น n = 30 ตัวอย่าง				จำแนกระดับผลกระทบ					
	จำนวน (n) (ไม่มีผลกระทบ)	ร้อยละ	จำนวน (n) (มีผลกระทบ)	ร้อยละ	น้อย (n)	ร้อยละ	ปานกลาง (n)	ร้อยละ	มาก (n)	ร้อยละ
1. โรคระบบทางเดินหายใจจากฝุ่นละอองไอเสียจากเครื่องจักร และเครื่องยนต์	27	90.0	3	10.0	3	100.0	0	0.0	0	0.0
2. ส่งผลต่อระบบการได้ยินจากเสียงรบกวนในการก่อสร้าง	30	100.0	0	0.0	0	0.0	0	0.0	0	0.0
3. ความเครียดและความรำคาญ จากการก่อสร้าง	30	100.0	0	0.0	0	0.0	0	0.0	0	0.0
4. ได้รับอุบัติเหตุจากโครงการ	30	100.0	0	0.0	0	0.0	0	0.0	0	0.0
5. เพิ่มภาระให้กับสถานบริการทางการแพทย์ในบริเวณรอบพื้นที่โครงการ	30	100.0	0	0.0	0	0.0	0	0.0	0	0.0

**ผลกระทบด้านเศรษฐกิจ สังคม** จากการสำรวจความคิดเห็นต่อผลกระทบด้านเศรษฐกิจ สังคมที่เกิดขึ้นในระยะก่อสร้างของโครงการ ผู้ตอบแบบสอบถามระบุว่า ได้รับผลกระทบด้านบวก คือ ประชาชนมีรายได้เพิ่มขึ้นจากการค้าขาย/ประกอบการ (ร้อยละ 10.0) แสดงรายละเอียดดังตารางที่ 3.5.3-2

**ผลกระทบด้านสุขภาพ** จากการสำรวจความคิดเห็นต่อผลกระทบด้านสุขภาพ ที่เกิดขึ้นในระยะการก่อสร้างของโครงการ ผู้ตอบแบบสอบถามระบุว่า ได้รับผลกระทบด้านสุขภาพ คือ โรคระบบทางเดินหายใจจากฝุ่นละอองไอเสียจากเครื่องจักร และเครื่องยนต์ (ร้อยละ 10.0) แสดงรายละเอียดดังตารางที่ 3.5.3-3

### ส่วนที่ 3 การติดตามตรวจสอบการปฏิบัติตามมาตรการป้องกันและแก้ไขผลกระทบสิ่งแวดล้อม

จากการสำรวจความคิดเห็นพื้นที่ตามแนวเส้นทางขนส่งวัสดุและอุปกรณ์ก่อสร้างต่อการปฏิบัติตามมาตรการป้องกันและแก้ไขผลกระทบสิ่งแวดล้อม ซึ่งสอบถามครอบคลุมในแต่ละด้าน ได้แก่ ด้านคุณภาพอากาศ ด้านระดับเสียง ด้านความสั่นสะเทือน ด้านการบำบัดน้ำเสียและการระบายน้ำ ด้านการจัดการขยะมูลฝอย ด้านการป้องกันอัคคีภัย ด้านการคมนาคมขนส่ง ด้านอาชีวอนามัยและความปลอดภัย และด้านสภาพเศรษฐกิจและสังคม โดยผู้ตอบแบบสอบถามทั้งหมดระบุว่า ทางโครงการได้ปฏิบัติตามมาตรการป้องกันและแก้ไขผลกระทบสิ่งแวดล้อมอย่างเคร่งครัดและไม่มีข้อเสนอแนะเพิ่มเติมแต่อย่างใด (รายละเอียดตารางผลการสำรวจความคิดเห็น แสดงดังภาคผนวก จ.)

### **3.6 ข้อเสนอแนะที่มีต่อโครงการ**

จากการสำรวจความคิดเห็นของประชาชนต่อผลกระทบที่เกิดขึ้นในระยะก่อสร้างของโครงการ โดยมีข้อเสนอแนะต่อโครงการ ดังตารางที่ 3.6-1

**ตารางที่ 3.6-1 ข้อเสนอแนะต่อโครงการ จากผลการสำรวจความคิดเห็นที่มีต่อมาตรการป้องกันและแก้ไขผลกระทบสิ่งแวดล้อม ตามมาตรการติดตามตรวจสอบผลกระทบสิ่งแวดล้อม**

ผลกระทบ	ผู้ห่วงกังวล	ข้อเสนอแนะที่มีต่อโครงการ
1. คุณภาพอากาศ	- พื้นที่ติดโครงการ	- โครงการควรปฏิบัติตามมาตรการอย่างเคร่งครัด
2. สภาพเศรษฐกิจและสังคม	- พื้นที่ติดโครงการ	- อยากให้ทางโครงการมีการจัดการจราจรให้กับผู้พักอาศัยเดินทางเข้า-ออก ได้สะดวก และไม่ส่งผลกระทบต่อผู้พักอาศัยโดยรอบ
3. ประเด็นอื่นๆ	- พื้นที่ในระยะ 100 เมตรจากขอบเขตพื้นที่โครงการ	- อยากให้เพิ่มมาตรการด้านสิ่งแวดล้อมเพื่อลดผลกระทบด้านต่างๆ

ทั้งนี้ ในช่วงก่อสร้างโครงการ หากได้รับผลกระทบสามารถแจ้งไปยังโครงการ ผ่านช่องทางต่างๆ และกล่อบริเวณความคิดเห็นบริเวณด้านหน้าโครงการ ซึ่งทางโครงการได้จัดเจ้าหน้าที่คอยรับทราบปัญหาและผลกระทบที่ได้รับ และดำเนินการแก้ไขปัญหาอย่างรวดเร็ว สำหรับความคิดเห็นและข้อเสนอแนะดังกล่าวจะนำไปปรับปรุงการดำเนินการก่อสร้าง และการป้องกันเพื่อลดผลกระทบสิ่งแวดล้อมต่อไป